

SDongleA-05 Beknopte handleiding (WLAN-FE)



Documentnummer: 04
Onderdeelnummer: 31500BXP
Uitgiftedatum: 25-10-2019

Copyright © Huawei Technologies Co., Ltd. 2019. Alle rechten voorbehouden.

LET OP

De informatie in dit document kan zonder voorafgaande kennisgeving worden gewijzigd. Bij de voorbereiding van dit document zijn alle inspanningen geleverd om de juistheid van de inhoud te waarborgen, maar de verklaringen, informatie en aanbevelingen in dit document vormen geen enkele expliciete of impliciete garantie. U kunt dit document downloaden door de QR-code te scannen.



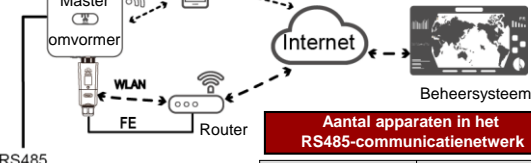
- De SDongleA-05 (hierna 'dongle' genoemd) is een slimme communicatie-uitbreidingsmodule die compatibel is met Huawei-omvormers, zodat er via WLAN of FE communicatie tot stand kan worden gebracht tussen omvormers en beheersystemen.
- Een dongle kan worden gebruikt voor in cascade schakelen van apparaten via RS485-communicatie (cascadering van omvormers, eventueel met andere apparaten). Maximaal 10 apparaten kunnen in cascade worden geschakeld.
- Als meerdere omvormers in cascade zijn geschakeld, is er slechts één Smart Dongle of één SmartLogger toegestaan.

Gebruik van de SUN2000-(3KTL-20KTL) als master-omvormer

1 Communicatienetwerk

OPMERKING

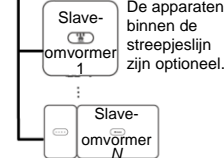
- Er kunnen verschillende omvormers in hetzelfde communicatienetwerk worden gebruikt. De omvormers in dit document worden als voorbeeld gebruikt.
- Zorg er in het communicatienetwerk voor dat het draadloze netwerk van de omvormer en de router niet verstoord worden en dat het signaal normaal is.



Aantal apparaten in het RS485-communicatienetwerk

Beperkt aantal	Werkelijk aantal	
	Maximumaantal apparaten dat kan worden aangesloten op de dongle	Aantal slave-omvormers
10	$N \leq 9$	$\leq 9 - N$

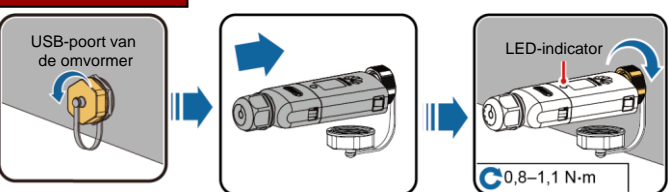
Bij een in cascade geschakeld RS485-communicatienetwerk kan het model van de slave-omvormer een SUN2000-(3KTL-20KTL)-M0, SUN2000-50KTL/60KTL-M0, SUN2000-29.9KTL/36KTL of SUN2000-33KTL-A zijn.



2 Installeren en gebruiken

1. Dongle installeren.

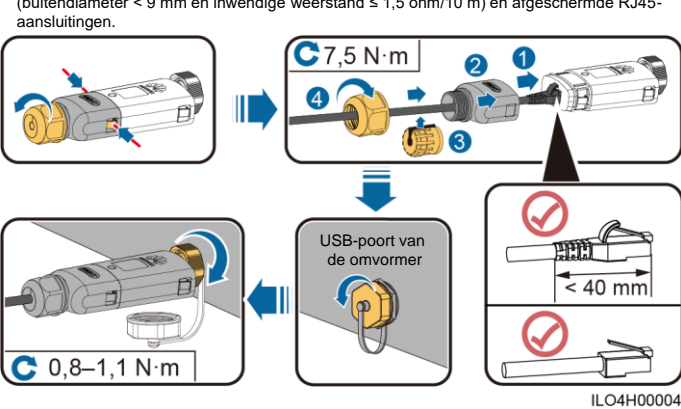
WLAN-communicatie



ILO4H00005

FE-communicatie

U wordt geadviseerd om een CAT 5E voor buiten afgeschermd netwerk kabel te gebruiken (buitendiameter < 9 mm en inwendige weerstand $\leq 1,5$ ohm/10 m) en afgeschermd RJ45-aansluitingen.



ILO4H00004

Bewerking	LED		Opmerkingen	Beschrijving
	Kleur	Status		
Dongle installeren	N.v.t.	Uit	Normaal	De dongle is niet beveiligd of is niet ingeschakeld.
	Geel (knippert gelijktijdig groen en rood)	Continu aan		De dongle is beveiligd en ingeschakeld.
	Rood	Knipperend met korte intervallen (0,2 sec aan en vervolgens 0,2 sec uit)		De parameters voor verbinding met de router moeten worden ingesteld.
	Rood	Continu aan	De dongle is defect. Vervang de dongle.	
	Knippert afwisselend rood en groen	Knipperend met lange intervallen (1 sec aan en vervolgens 1 sec uit)	Abnormaal	Geen communicatie met de omvormer <ul style="list-style-type: none"> Verwijder de dongle en plaats deze terug. Controleer of de omvormers overeenkomen met de dongle. Sluit de dongle aan op andere omvormers. Controleer of de dongle of de USB-poort van de omvormer defect is.

LET OP

Voordat u de parameters instelt, moet u ervoor zorgen dat de AC- en DC-zijde van de omvormer zijn ingeschakeld.

2. Installeer de FusionSolar-app (2.5.0 of hoger) en voer de Configuratie wizard uit. Raadpleeg de FusionSolar App Quick Guide voor meer informatie. Als deze bewerking al is uitgevoerd, kunt u deze stap negeren.

- Methode 1: Zoek naar **FusionSolar** in de Google Play Store en installeer de app.
- Methode 2: Scan de QR-code om de app te downloaden en te installeren.



FusionSolar

Google Play

Bewerking	LED-indicator		Opmerkingen	Beschrijving
	Kleur	Status		
Instellingen voor routerverbinding	Groen	Knipperend met lange intervallen (0,5 sec aan en vervolgens 0,5 sec uit)	Normaal	Verbinden met de router
	Rood	Knipperend met korte intervallen (0,2 sec aan en vervolgens 0,2 sec uit)	Abnormaal	Kan geen verbinding maken met de router. Controleer of de dongle die nodig zijn om de dongle met de router te verbinden, juist zijn ingesteld. Zo niet, stel de parameter juist in.
Instellingen beheersysteem	Groen	Continu aan	Normaal	Verbonden met het beheersysteem.
	Rood	Knipperend met lange intervallen (1 sec aan en vervolgens 1 sec uit)	Abnormaal	Kan geen verbinding maken met het beheersysteem. Controleer of de parameters die nodig zijn om omvormers met het beheersysteem te verbinden, juist zijn ingesteld. Zo niet, stel de parameter juist in.
	Groen	Knipperend met korte intervallen (0,2 sec aan en vervolgens 0,2 sec uit)	Normaal	De omvormer communiceert via de dongle met het beheersysteem.

OPMERKING

- In gebieden (zoals het VK) waar de FusionSolar-app niet beschikbaar is, of indien een beheersysteem van derden wordt gebruikt, kan alleen de SUN2000-app worden gebruikt voor inbedrijfstelling. Dit document gebruikt de FusionSolar-app als voorbeeld om de werkwijze voor inbedrijfstelling te beschrijven. Voer voor de SUN2000-app de bewerkingen uit zoals vereist.
- Als u de SUN2000-app wilt gebruiken, scant u de QR-code en zoek naar 'SUN2000' in de Huawei AppGallery, download het nieuwste installatiepakket en installeer de SUN2000-app door de instructies te volgen. De versie van de SUN2000-app moet 3.2.00.002 (Android) of hoger zijn.



Prestatieparameters

Model op de naamplaat	SDongleA-05
Maximumaantal apparaten	10 (omvormers zijn met elkaar verbonden via RS485.)
Netwerkpoot	10/100M ethernet-poort
Coderingsmodus	Niet versleuteld, WPA, WPA2, WPA/WPA2
Installatiemodus	Plug-and-play (geldt alleen voor omvormers)
Indicatielampje	LED
Afmetingen (L x B x H)	146 mm x 48 mm x 33 mm
Nettogewicht	90 g
Bescherming tegen binnendringen	IP65
Typisch stroomverbruik	2,5 W
Standaard frequentiebanden	802.11b, 802.11g, 802.11n 2,412 GHz t/m 2,484 GHz
Bedrijfstemperatuur	-30 °C t/m +65 °C
Relatieve vochtigheid (niet condenserend)	5 - 95% RV
Opslagtemperatuur	-40 °C t/m +70 °C
Grootste hoogte	4.000 m